



1998年3月

特別号

広報委員会発行

発行責任者 木下 真

所在地 町田市相原町1241番地

電話 0427(74)8705

アンケート結果報告

1月21日に実施したアンケートの結果が集計できましたので報告します。

当日は、朝夕のお忙しい時間帯に多くの方々にご協力を賜りまして誠に有り難うございました。紙面を持ちまして御礼申し上げます。

この結果は皆様の貴重なご意見として駅舎建設に生かし、親しみのある新しい相原駅になりますよう相原まちづくり協議会役員一同鋭意努力いたす所存です。これからも皆様のご協力をお願い申し上げます。

1200枚配布 回収率32.6%

皆様方の御意見は町田市当局に提出いたしました当アンケートに記載された皆様の貴重な御意見と代表的なコメントを下記に掲載しました

性別別、職業別、年齢別 基本データ表

職業	性別	10	20	30	40	50	60	70	不明	総計
会社員	男	1	6	17	20	47	12	3	2	108
	女	2	22	10	10	19	4	---	2	69
学生	男	6	17	---	---	---	---	---	---	23
	女	3	35	---	---	---	---	---	---	66
主婦	女	---	2	6	11	28	9	---	---	56
公務員	男	---	1	1	13	6	2	---	---	23
	女	---	---	2	4	3	---	---	1	10
その他	男	1	1	6	3	9	5	---	---	25
	女	---	---	1	2	4	3	---	1	11
総計		4	84	43	63	116	35	3	9	391

1 駅舎の機能

4 相原駅周辺案内図
初めて相原を訪れる人にとってバスの停留所の場所が判別にあるのかからないので見やすいようにしてほしい
相原近郊の名所、散歩道などの案内図を欲しい
男50代会社員

7 キオスク
今の売店は閉店が早すぎる 上り下りのホームに、改札の内側から取り出せるように。

15 情報端末 自然災害時の交通機関状況の分かるもの
16 レンタルかさ 一時雨まではありました、こういう事が頻らしいです。 男50代会社員

19 町田市への連絡箱（目安箱）
駅舎内の売店で町田市特産のお土産品、弁当
21 等販売したらいいと思います。

2 昇降設備

2 駅舎を橋上化しても車椅子はそのままホームに入れるようにしてほしい。
足が悪いのでそれに対応できるような駅を望みます。 50代主婦

5 あまり階段（段数？）の多くない駅がいいと思う。 女10代学生

6 障害者でなくても歩行が困難な事もあるのでその点を考慮してほしい。
男20代学生

7 エレベーターは定数しか乗れず待ち時間のロスになるから常時動くエスカレーターの方がよい。
女50代主婦

9 エレベーターは駅舎とホームと両方必要です。

3 ホームの設備

1 学生が多いため待合室設置する場合充分気をつけないと飲食物の散乱、男女の目に余る行為が現在でもあるので駅舎は雨風を避けるだけでよい。
50代主婦

4 ホームにはできれば壁をつけ雨雪が全体に防げるようにしてほしい。

6 あと何分くらいで電車が来るかを知らせる装置。

9 ごみ箱はなるべく多く設置してほしい（分別ゴミ）
将来の利用者増加を見込んでの設備の充実。
男40代会社員

4 駅舎のイメージ

1 日本中どこへ行っても同じような建物が建ち個性が無いように思う。相原は独特な他に無いような建物を考えてほしい。

2 全部、木で作ってほしい。現在の駅舎以前駅舎に戻してほしい。古びた感じにしてほしい。相原に似合う駅舎を考えてほしい。
女10代高校

3 現在の小じんまりとした駅舎がとても気に入っているので、あまり、ぎょうぎょうしくないでほしい。
30代主婦

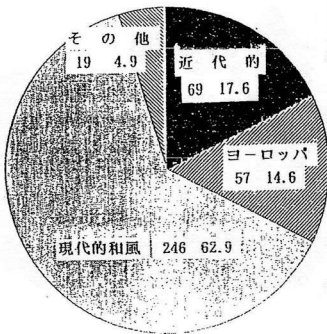
4 現在の駅舎はとてもかわいらしく大好きです。今にこれが売り物で見物の人に来るのではないか!と思う位です。橋上化されない方がいいです。西口の改札時間を長くしていただけたら、向こう側の人も便利だと思います。
50代主婦

5 現在のローカルな駅もけっこう気に入っています。横浜線の中で他の駅は全て近代的になってしまい、そういう意味でさびしいからです。一つくらい昔っぽい駅を残しても良いのではないのでしょうか?
男30代会社員

7 このままの相原がいい。帰ってくると田舎くさい相原が落ちついてた。近代化するのは残念です。
女20代会社員

8 相原の駅舎だけいきなりヨーロッパだったり近代的だったりするのは、どう考えてもおかしいから街全体との景観の中で駅舎も考えていくべき。
女20代会社員

駅舎イメージ



■ 近代的	69	17.6
▨ ヨーロッパ	57	14.6
□ 現代的和風	246	62.9
◎ その他	19	4.9
合計	391	

11 心が和むような愛らしい建物を望みます。
女40代公務員

12 造形大もあることだし、学生さんの小さなギャラリーがあるといいけ! しゃれたヨーロッパ風の駅舎(ただし、相原らしく)電車から下りたときに、あったかく思わずキューと!!と感ずる様な、また美しい!!と叫びたく成るような緑の中の駅であってほしい。今ある小さなロータリーの中の花壇に替わる、花々もなくさないで。今の小さな相原駅も好きです。

相原の四季折々の風景のなかで東京でもこんな駅もあるぞというような美しい風景のなかの駅である様願いを込めて。

女40代会社員

13 駅舎のイメージは駅周辺と全体での整合性が大切です。例えば、現代的和風でも高機能でなければならぬし、斬新ではあっても親しみがあるもの。
駅周辺の区画整理(案)が見たいものだ。
男40代公務員

14 日本のどこの駅をみても似たようなもので相原駅は珍しく誇るべき駅だと思っていました。「現代的」に変わることが大反対です。只、弱者(お年寄り、障害者、幼児、妊産婦)が助かる設備があれば充分だと思います。是非、「相原」らしいものを残して、特徴のある駅舎にしてほしいものです。私は相原にきて22年目になりますがほとんど変わるとのらない相原駅を大いに誇りに思っています。
女40代主婦

16 「しゃれたヨーロッパ風」はとても恥ずかしいので止めてほしいです。和風数寄屋造りとかが良いと思います。機能的には現在のままで特に不満は感じていません。
女10代学生

17 横浜線で相原駅のようなところは一か所もありません。何十年たてば近代的になるのか、30年通っていますが本当に情けない駅です。早く、近代的、又一日中両方の出口が使えるようにして早く工事に取りかかってください。
女50代会社員

5 駅舎に対して

3 駅をもっと橋本寄りにして「いなげや」方面へのでぐちの常時開いている状態にしてほしい。
男20代学生

4 駅舎(改札口)を町田街道よりに作ってほしい。
男50代会社員
男60代

8 将来的には、駅の両側の山のの中腹までまっすぐ(一度おらずに)行けるようになることよい。(多摩センター駅のように2Fが広く歩ける)
女30代会社員

11 あまり周りの景観とミスマッチな駅舎は作って欲しくない。駅周辺の整備計画を考慮し相原の町並みに溶け込むような駅舎を!!
男40代会社員

12 長期的に考えていつまでも皆に利用しやすく、きたならしくみえない、機能が雪が降っても足元の安全な床など
女40代公務員

15 地上駅、地下通路方式の方が相原駅には向いているのではないだろうか。検討の対象にしてほしい。

18 書画、写真等文化祭が出来るような展場がほしい。 男50代会社員

19 駅ビルにして周辺の商店を入れて道幅広くしてほしい。 両手に荷物を持っている場合、定期券入れなくても通れたいいな！ 女50代主婦

21 できれば、近くの大学などの学生にデザインコンペをかけて、この駅プロジェクトを盛り上げてください。 男50代大学教授

24 緑の街、相原にふさわしい牧歌的であり、かつ、さりげなく機能的な駅舎。 女40代大学職員

25 周りの自然に溶け込めるものが良いと思います。災害時を考えるとなるべくガラス等割れ物は使わない方が良いのでは？段差も少なくしてほしいです。 女30代会社員

27 町おこし（活性化）を図るため相原地区周辺の催し物を紹介するボードを設置してほしいと思います。 例：お祭り、盆踊り、市民運動会のスケジュールやその様子の風景写真展示 男40代会社員

職業別駅舎イメージ

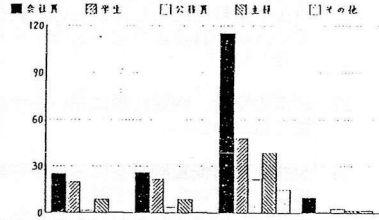


Table with 5 columns: 会社員, 学生, 公務員, 主婦, その他. Rows represent categories: ヨーロッパ, 近代的, 和風現代的, その他. Data values are provided for each cell.

6 駅周辺 に対する

- 3 改札口前のロータリーを広くしてバスターミナルを作ってほしい。
4 タクシー乗り場も作ってほしい。
6 学生や若者が多いので駅前をもっと広くしファーストフードなど欲しい。
7 駅前のコンビニ客の車の長時間駐車を取り締まってほしい。今でもお年寄りのお花畑などさわやかで、よいと思います。
11 駅前広場を整備してタクシー、バスが利用できるように駅舎と一体に考えて下さい。
13 バス停留所から遠すぎる。駅までの道が狭く暗くて整備されていない。女の一人歩きは怖い。
14 橋上駅舎基本的には必要ないと思うホームに電車が来る前から町田街道の踏切を閉めないようにすべきだと思う。

年代別駅舎イメージ

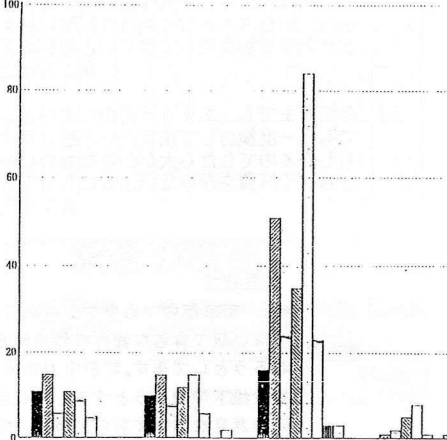


Table with 5 columns: ヨーロッパ, 近代的, 和風現代的, その他. Rows represent age groups: 10代, 20代, 30代, 40代, 50代, 60代, 70代, 不明. Data values are provided for each cell.

15 現在の駅前の花壇がとても気に入っていますが、橋上化した場合どうなるのでしょうか。現在、バス停からかなり離れていますが、橋上化で変わることはあるのでしょうか？変わらなければ、屋根付きの通路を建設するのは難しいでしょうか？ 駐輪場、駐車場を増設して頂きたい。 エスカレーター（降り側）狭いものでなく、広くゆったりしたものを。 (相模原のものとせつかく右側を歩く人専用にしても、冬着ているの厚くせうのに苦勞するから) 女20代会社員

- 19 町田街道から駅に入る道が狭く、車のすれちがいが、ようやく出来ている状況なので、もう少し道幅を広くしてほしい。駅をでたらすぐバスに乗れるようなバスロータリーを作してほしい。 40代主婦
- 22 駅前の交番、洒落た風に思いますが、この山間にはおかし。 50代主婦
- 24 交番とか自転車置場を作る前から計画的にせねば、ムダになるのでは。もう少し踏み切り寄りにするとか。 男50代会社員
- 25 緑あふれるこの駅に帰着するとホッとします。現形をあまり変化させず最小限の合理化、近代化をお願いします。 男60代無職
- 26 近くに、タクシー乗り場とバス停を置いてほしい。ファミリーレストランやカラオケ等を置いてほしい。 女10代学生
- 28 神奈中バスの発車案内の表示板もLEDで近い将来、実現してほしいです。当面はバス時刻表の掲示を是非ともお願いします。 男10代学生
- 30 花を植えて、野菜売り場を作り、イタリアンジェラートを売ったり、踏み切りの方へ出入口をつくってほしい。 女10代40代親子



17 その他

- 4 まず大事なことは安全で利用しやすいこと。地震等の災害に対しても身の安全を第一に最も利用しやすい駅を希望する。 男40代会社員
- 5 駅の外にもベンチがほしい。
- 6 出来るだけ、何もおかない。相原駅におりたつと良い空気がまっすぐ胸に届く。それだけ

でいい。

女50代会社員

- 8 駅舎をあえて橋上化しなくても裏の入口を一日中開けてくればよいと思う階段の昇り降りはいやです。 女20代会社員
- 9 本当はいつまでも変わってほしくないです。
- 10 お金をかけて見た目を立派にするのではなく利用者にとって何が重要重点を置いて頂きたいと思います。 女20代会社員
- 11 区画整理、町田街道の立体化の方を優先実施すべきであり、これらの事業と同時に総合的見地から立案されるべきことと思慮します。 男60代無職
- 12 欲は言わないから一日でも早く実現して頂きたい。この話は十数年前から出たり消えたりしており今度こそ具体化を切に望みます。横浜線で相原駅がもっともお粗末(小)工事中で相原が最後まで残ってしまった感じ)なので関係者の一層の努力を期待しております。下り線において橋本止まりを成るべく減らす方向で検討してほしい。夜になると半分くらいしか八王子行きがなく、橋本での10分前後の待ち合わせは辛い! 男50代会社員
- 14 本当に実現するのでしょうか?複線になるのにも20年かかりました。まず実現することを望みます。 50代主婦
- 16 相原駅は昔から人と人のふれあいを大事にする町。駅員さんとも今迄通り気軽に接することが出来る駅舎にして欲しいと思います。 女50代公務員
- 17 今のままでも、あまり不自由していません。でもう一度検討して頂きたいと思います。もし作るのなら大がかりなものにせず、なるべく経費をかけないようにして下さい。 女10代学生

編集後記

唯一 東京都内でもタクシーの待つてない駅で有名な我らの相原駅が変わろうとします。町田市が大半の資金投下でやろうとするからには地元の意見を聞いて貰おうと、当協議会のメンバーが早起きしてのアンケート収集でした。利用客の皆さんも熱心に呼応してくれました。どんな駅が目の前に、いつ頃現れるか、興味津々です。2008年は相原駅ができて100年目に当たる年です。